

# Přípravek pro drážkování dlažeb a kamene pro jistící pásky

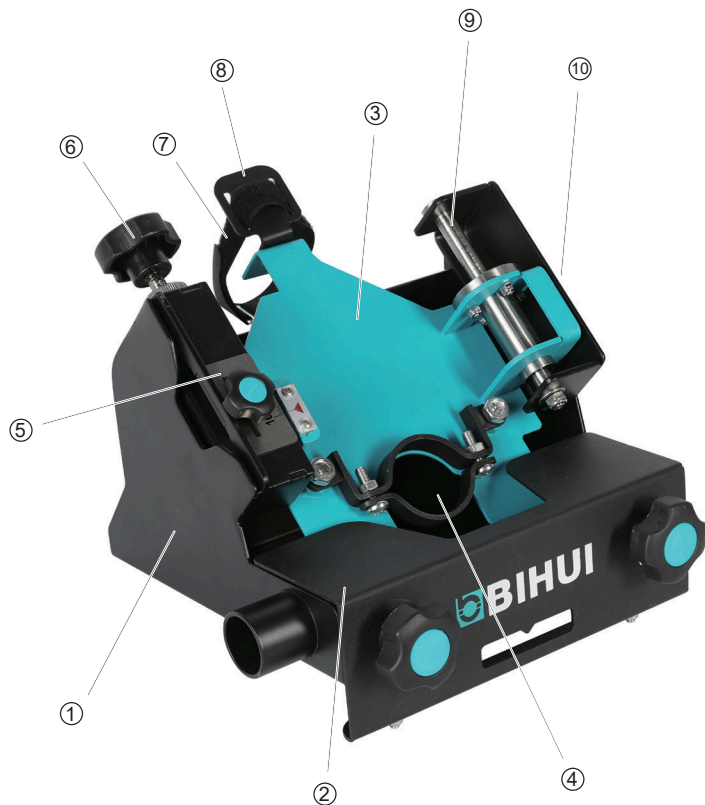


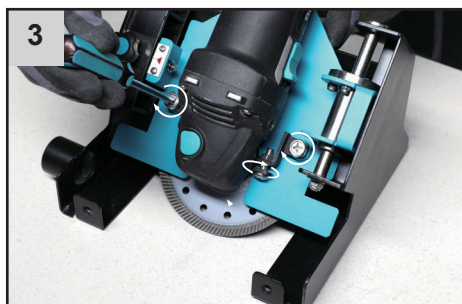
Instruktažní  
video



Před použitím si přečtěte

## Přehled





## Obsah

Obsah .....	4
Určené použití .....	4
Bezpečnost .....	4
Popis zařízení .....	4
Obsluha .....	4
Čištění a údržba .....	5
Skladování a přeprava .....	5
Likvidace .....	5
Technické specifikace .....	5
Záruka .....	6

### Určené použití

Toto zařízení je určeno k drážkování zadní strany kamenných desek, dlaždic a dalších kamenných materiálů za účelem osazení montážních závěsů.

Jakékoli jiné použití, které není uvedeno v tomto návodu, je považováno za nepovolené použití v rozporu s určením. Výrobce nenese odpovědnost za škody vzniklé v důsledku takového použití.

### Bezpečnost



#### Pozor!

Přečtěte si všechny bezpečnostní pokyny a upozornění dodané s tímto zařízením. Nedodržení níže uvedených pokynů může vést k vážnému zranění. Všechna varování a pokyny uschovejte pro budoucí použití.

#### Zařízení smí být používáno pouze po správné montáži.

Používejte jej pouze ve spojení s vysavačem vhodným pro odsávání betonového prachu.

Při práci používejte ochranné prostředky, například ochranné brýle, respirátor, ochranný oděv a chrániče sluchu. Před zahájením práce se ujistěte, že je úhlová bruska pevně upnutá.

### Přehled zařízení



Poznámka: Skutečný vzhled zařízení se může lišit od vyobrazení.

→ Přehled – str. 2

1. Hlavní rám
2. Deska pro nastavení tloušťky dlaždice
3. Držák úhlové brusky
4. Upevňovací deska úhlové brusky
5. Stupnice
6. Seřizovací knoflík
7. Suchý zip
8. Upevňovací nastavovací deska
9. Hlavní hřídel
10. Lineární ložisko

#### Není vyobrazeno

Návod k použití

### Obsluha



→ Obsluha – str.

3

→ str. 3, obr. 1

Namontujte upevňovací desku na úhlovou brusku.

→ str. 3, obr. 2

Namontujte řezný kotouč.

→ str. 3, obr. 3

Zajistěte úhlovou brusku v držáku.

→ str. 3, obr. 4

Upevněte pásek se suchým zipem.

→ str. 3, obr. 5

Po vyrovnání desky pro nastavení tloušťky dlaždice s hranou dlaždice utáhněte šrouby. Dbejte na správné dotažení, aby držák mohl plynule zajíždět a vyjíždět.

→ str. 3, obr. 6

Nastavte knoflík tak, aby se řezný kotouč právě dotýkal zadní strany dlaždice.

→ str. 3, obr. 7

Nastavte stupnici na nulu.

→ str. 3, obr. 8

Po zapnutí stroje zatlačte dolů a dokončete drážkování pod úhlem 45°.

**Čištění a údržba**

Z drážkovacího přípravku odstraňte veškeré nečistoty a zbytky materiálu.

Pravidelně kontrolujte, zda nejsou uvolněné některé šrouby.

Nečistěte vodou. Po řezání zařízení otřete suchým hadříkem.

**Skladování a přeprava**

Zařízení skladujte na suchém a bezprašném místě.

Ujistěte se, že je pásek se suchým zipem pevně přichycen a nevykazuje sníženou přilnavost ani jiné vady.

Po montáži lineárního ložiska naneste antikorozi oleje.

**Likvidace**

Cenné materiály lze recyklací znovu využít.

Informace o způsobech likvidace v souladu s předpisy vám poskytne místní úřad.

**Technické specifikace**

Prod. číslo	LFSCG
Hloubka řezu	8-22mm
Úhel řezu	45°
Max. průměr kotouče	∅125mm
Max. průměr úhlové brusky (tělo)	∅38-50mm
Váha	3.5kg



Poznámka:

Vzhled a technické údaje se mohou lišit v důsledku průběžného zlepšování výrobku.

## Záruka

Záruka se vztahuje na všechny výrobní nebo montážní vady v souladu s platnými právními předpisy. Záruka se nevztahuje na poruchy způsobené nesprávným používáním, přetížením, nedodržením návodu k obsluze a běžným opotřebením.

Další naleznete ve všeobecných záručních podmínkách QT Technik spol. s r.o.

### Informace o dovozci

Dovozce a výhradní distributor pro Českou republiku a Slovensko

QT Technik spol. s r.o.

Těšínská 2088/179

710 00 Ostrava – Slezská Ostrava

Česká republika

IČ: 61977837

DIČ: CZ 61977837